



VARALAN URHEILUOPISTO
RAKENNETUN KULTTUURIYMPÄRISTÖN SELVITYS

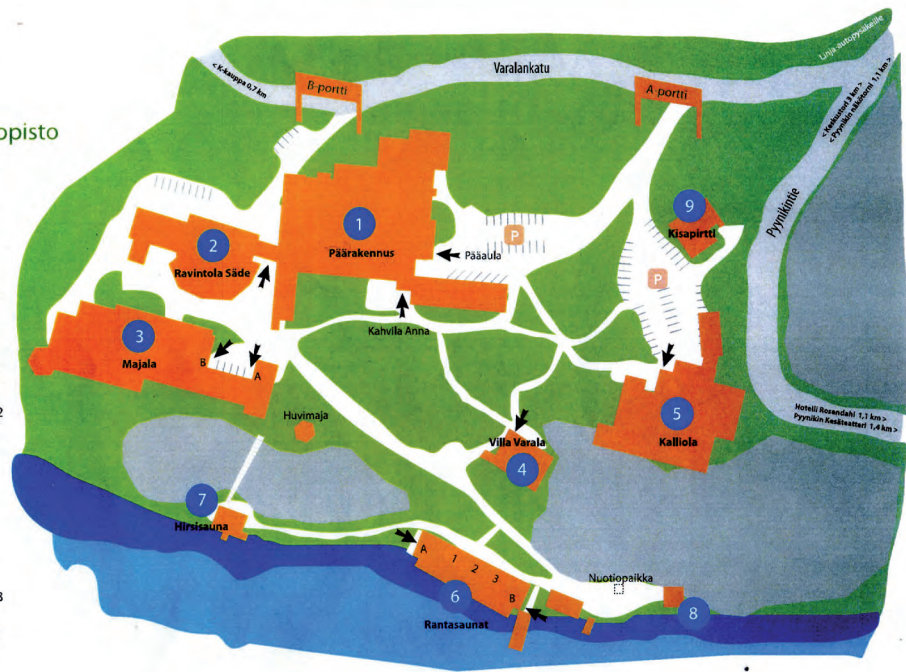
Arkkitehtitoimisto Seija Hirvikallio

2012



Varalan Urheiluopisto ALUEKARTTA

- 1 **PÄÄRAKENNUS**
Vastaanotto
Kahvila Anna
Varala-sali
Halli 1
Luentosalit 1, 2 ja 3
Kuntosali
Uima-allas
Urheiluhieroja
Testausasema
- 2 **RAVINTOLA SÄDE**
- 3 **MAJALA**
Voimistelusalit 1 ja 2
Kamppailusali
Luentosali 4
Alamutteri
Ylämutteri
- 4 **VILLA VARALA**
- 5 **KALLIOLA**
Halli 2
- 6 **RANTASAUNAT**
Saunat 1, 2 ja 3
Takkahuoneet A ja B
- 7 **HIRSISAUNA**
Saunatupa ja sauna
- 8 **GRILLIKATOS**
- 9 **KISAPIRTTI**



Selvityksen tilaaja
Selvityksen laatija

ID

Varalan urheiluopisto/Varalan säätiö
Arkkitehtitoimisto Seija Hirvikallio/
Seija Hirvikallio
538053

2012

VARALAN URHEILUOPISTO RAKENNETUN KULTTUURIYMPÄRISTÖN SELVITYS

Sisällysluettelo

Selvityksen tarkoitus	4
Tontin yleistiedot	4
A. VARALAN RAKENNETTU KULTTUURIYMPÄRISTÖ	
1. HISTORIA	5
Tampereen Naisvoimistelutalo Oy:n perustaminen	5
Alueen ja tontin laajeneminen	7
2. MAISEMA, MAASTO, TONTTI JA YMPÄRISTÖ	10
3. VARALAN RAKENNUSHISTORIA	16
Rakennukset, rakentamivuodet ja peruskorjaukset	17
Liljeroosin huvila – Villa Varala	21
Kisapirtti	23
Päärakennus	26
Majala	31
Kalliola	34
Rantasauna	36
Hirsisauna	38
B. ARVOANALYYSI	40
1. RAKENNETTU YMPÄRISTÖ	
Liljeroosin huvilan - Villa Varalan rakennushistorialliset arvot	40
Kisapirtin rakennushistorialliset arvot	41
Varalan rakennukset 1969-2012	43
2. YMPÄRISTÖARVOT JA MAISEMALLISET ARVOT	46
Luonto ja kasvillisuus	46
Maisema ja näkymät	45
Aidat ja pengerrykset	50
YHTEENVETO	
Varalan urheiluopiston rakennettu kulttuuriympäristö	51
Lähdeluettelo	57

Selvityksen tarkoitus

Varalan urheiluopiston rakennetun kulttuuriympäristön selvitys on tehty kaavan selvitysaineistoksi, jota käytetään vaikutusten arvioinnissa. Selvityksen tarkoitus on on myös antaa perusteet suojelutavoitteiden määrittelylle.

Varalan alue sijaitsee valtakunnallisesti merkittävän Pyynikinharjun luonnonsuojelualueen länsireunassa. Tontti on liikenteellisesti vaikea ja pysäköinti vaatii lisärakentamista. Myös laajentuneen toiminnan vuoksi opisto tarvitsee lisää tiloja. Arkkitehtitoimisto Arkjaatiset on tehnyt suunnitelman tontin uudelleen järjestelyistä.

Tontin yleistiedot

Osoite: Varalankatu 36 33240 Tampere

Tonttitiedot: kaupunginosa Tahmela, kortteli nro: 1063, Tontit nro: 1 ja 6

Omistaja: Varalan säätiö

Kaavamerkintä

Tahmela 1063, Y-4, e=0.225 . Urheiluun liittyvä opetus- ja kurssitoimintaa sekä terveydenhoitoa palvelevien rakennusten korttelialue. Tontille sallitusta rakennusoikeudesta saadaan 50 % käyttää opetus- tai kurssitoimintaa palvelevia asuntotiloja varten. Tontille varataan autopaikkoja merkinnän osoittama määrä.

Suojelumerkinnät

Museorakennuksen suojelumerkintä SR 13 II. Rakennustaiteellisesti tai historiallisesti arvokas rakennus, jota ei saa purkaa. Suurin sallittu kerrosluku on II.

Kisapirtin suojelumerkintä on SR 13 II. Rakennustaiteellisesti tai historiallisesti arvokas rakennus, jota ei saa purkaa. Suurin sallittu kerrosluku on II.

Laajuustiedot: Tonttien numerot 1 ja 6.

Alueen pinta-ala 45.028 m²

- tontti 1: 15 254 m²

- tontti 6: 29 774 m²)

Tehokkuus e=0,225

Sallittu kerrosala 10 131 m²

Käytetty rakennusoikeus 9 181 m²

Tontilla 1 rakennusoikeutta jäljellä 1042 m²

Tontilla 6 rakennusoikeus ylitetty 92 m².

VARALAN RAKENNETTU KULTTUURIYMPÄRISTÖ

1. HISTORIAA

Tampereen Naisvoimistelutalo Oy:n perustaminen

Varalan urheiluopisto (entinen liikuntaopisto) on Suomen ensimmäinen urheiluopisto. Se perustettiin naisten liikuntakasvatuksen edistämiseksi v. 1908. Suomen ensimmäinen naisvoimisteluliitto oli perustettu v. 1896. Ensimmäiset voimistelu- ja urheilukurssit järjestettiin Riihimäellä v. 1907 ja seuraavana vuonna Tampereella järjestettiin samanlaiset 4 viikkoa kestäneet kurssit. Kurssi oli menestys ja opettaja Anna Lilja halusi kehittää naisten voimisteluharrastusta. Asiasta innostuttiin myös Tampereen Naisyhdistyksessä ja kaupungin 500 markan avustuksen turvin vuokrattiin kurssia varten VPK:n kenttä Pyynekiltä. Tampereen ja lähialueiden tehdaslaitokset lähettivät kursseille omia stipendiaattejaan.

Toimintaa jatkettiin ensimmäisen kokeiluvuoden jälkeen ja Naisyhdistys asetti toimikunnan suunnittelemaan toimintaa. Toimikuntaan kuuluivat opettaja Anna Lilja, ammattien tarkastaja Vera Hjelt, tohtori Anna Vicander, lehtori Elin Kallio, arkkitehti Vivi Lönn, opettaja Ruusu Heininen ja Lydia Rauni. Toimikunnan tehtävä oli löytää Tampereen alueelta vakituinen kurssipaikka. Toimintaa turvaamaan perustettiin osakeyhtiö. Tamperelaiset tehtailijat ostivat osakkeista puolet ja toisen puolen kauppaaminen kesti lähes vuoden. Myös tehtailija Liljeroos ja hänen puolisonsa olivat osakkeenomistajia ja tukivat monella tavalla Varalan toimintaa.

Osakeyhtiön perustava kokous oli 27.5.1910. Vuotta aiemmin 13.4.1909 oli toimikunta ostanut tehtailija Heikki Liljeroosilta ja hänen puolisoitaan Mialta Pyynekien alueella olevan Varala -nimisen huvilan vuokraoikeuksineen. Osakeyhtiö hyväksyi kiinteistökaupan. Kauppasummasta maksettiin käteisellä 10 000 mk, loppuerä 3000 markkaa maksettiin syyskuussa. Käteissummam vekselin allekirjoittivat Vivi Lönn, G.W. Osonen ja Kustaa Hiekka. Arkkitehti Vivi Lönn ja johtaja August Lundelin ottivat veksellilainaa omiin nimiinsä tarvittavan loppusumman verran.

Kiinteistökauppa sai alkunsa Kauppakadulla käydystä keskustelusta. Anna Lilja tapasi tuttavansa, joka ehdotti, että "ostakaa Pyynekiltä se Liljeroosin huvila, se on myytävänä". Ja kuin kohtalon johdattelmana osui itse kauppaneuvos Liljeroos kävelemään samaan aikaan ohitse ja Anna Lilja otti asian puheeksi. Liljeroos vastasi: "Jos ostat kahden viikon kuluessa, en sillä välin myy muille". Annalle tuli kiire. Hän kutsui ystävänsä arkkitehti Vivi Lönnin katsomaan paikkaa. Lönn piti paikkaa niin hyvänä, että lupasi itse ostaa, ellei Naisvoimistelutalo Oy osta. Anna Liljan mukaan tältä pohjalta oli helppo tehdä ostopäätös.

Tampereen Naisvoimistelutalo Oy:tä ja Varalan käytännön toimintaa johti opettaja Anna Lilja ja apuna hänellä oli johtokunnassa toiminut opettaja Anna Schreck. Varalan toiminta jakaantui kolmeen päämuotoon: kurssitoiminta (voimistelu, urheilu, uinti, leikki ja kansantänhu), kaupunkilaisten kesävirkistys (naisten) ja retkeilytoiminta (majoitus). Kurssit oli suunnattu teollisuuslaitosten palveluksissa olevien naisten kunnan kohottamiseksi. Ensimmäisiä opettajia olivat Elin "Mamma" Kallio (kurssijohtaja), Anni Collan ja Anna-Liisa Petterson.



Voimistelevia tyttöjä Kisapirtin edustalla.

Alueen ja tontin laajeneminen

Huvilan tilat eivät riittäneet toiminnan suosion kasvaessa ja pihakin oli pieni. Voimistelu- ja leikkikenttää jouduttiin raivaamaan alueen pohjoispäähän. Voimistelemassa käytiin ensimmäisenä kesänä ravintola Rosendahlilta vuokratusta avarassa vilpolassa. Toisena kesänä vuokrattiin Tahmelan Työväenyhdistyksen talon suuri sali.

Toiminta laajeni pian myös lasten leikkitoiminnaksi. Pian tarvittiin voimistelusalii, jonka suunnitelmat arkkitehti Vivi Lönn lahjoitti osakeyhtiölle. Kaupunki oli uusinnut Varalan tontin vuokrasopimuksen ja luovutti entisen alueen lisäksi 1100 m² suuruisen maa-alueen 30 vuoden vuokrasopimuksella. Vuokra on 1 marka/ vuosi.

Rakennus tehtiin Pirkkalassa sijaitsevan Valkilan kartanon vanhasta riihirakennuksesta. Rungon hinta oli 800 mk, vain naulat, ponttilaudat, ikkunat ja ovet jouduttiin ostamaan. Rakennustarvikkeita saatiin myös lahjoituksina. Voimistelusalii valmistui v. 1911. Samalla huvila nimettiin talousrakennukseksi.

Vivi Lönnin suunnittelema voimistelusalii purettiin v. 1978 ristiriitaisissa tunnelmissa, sillä rakennuksen purkaminen aiheutti keskustelua. Rakennus purettiin, ja sen paikalle rakennettiin uusi halli.

Vuonna 1919 Varala sai kauan kaivatut sähköt ja vuonna 1926 valmistui Bertel Strömmerin suunnittelema Kisapirtti Varalan portin pieleen sekä rantsauna. Uimahuone rakennettiin v. 1929 ja saman vuonna alue sai vesijohdot.



Näkymä Pyjäjärvelta v. 1947. Ylhäällä kalliolla on Wivi Lönnin suunnittelema liikuntahalli, rannassa uimahuone ja sauna. Kuva Tampere-seuran kuva-arkisto.



Wivi Lönnin v. 1911 suunnittelema liikuntahalli. Halli purettiin v. 1978.



Schreckin huvila toimi Varalan retkeilymajana. Huvila purettiin v. 1969. Kuva Tampere-seuran kuva-arkisto.

Varala Osakeyhtiön hallintaan ostettiin vuosina 1937 ja 1942 Thunebergin suvulta maa-alue, joka rajoittui Varalan alueeseen. Lisäksi Anna Talvitieltä ostettiin naapurihuvila. Alunperin kolmikerroksisen huvilan oli rakennuttanut arkkitehti Georg Schreck perheensä huvilaksi. Huvilasta tehtiin retkeilymaja, jonka suunnitelmat laati arkkitehti Harry W. Schreck. Huvila purettiin v. 1969 ja sen paikalle rakennettiin kumiasfalttipäällysteinen palloilukenttä.

Sodat hiljensivät Varalan toimintaa. Pommitukset eivät kuitenkaan tuhonneet pahasti rakennuksia. Kisapirttiin majoittui jatkosodan alkaessa ilmatieteellinen osasto ja ilmatorjunnan palveluksessa olleita lottia. Suojeluskuntapiirin esikunta otti puolestaan haltuunsa retkeilymajan. Vahtipartio hallinnoi Kisapirtin kahta alakerran huonetta heinä- elokuussa kesällä 1941. Varalan toimintaa leimasi vuonna 1941 enemmän sotilaallinen kuin liikuntakasvatuksellinen tehtävä.

Vuonna 1943 Varalaa tarvittiin inkeriläisen siirtoväen majoittamiseen ja karanteenipaikaksi. Kisapirtti toimi tuolloin toimisto- ja varastohuoneistona ja retkeilymajaan sijoitettiin sairaavuoteet. Voimistelusaliiin järjestettiin vuoteet 400:lle hengelle.

Varala ei päässyt seuraavanakaan vuonna järjestämään normaaleja kurssejaan, sillä sotilasmajoitukset jatkuivat vielä vuonna 1944. Kisapirtin aulaan varastoitiin sotilassairaaloista kerättyjä tavaroita.

Varala osakeyhtiö muuttui Varalan säätiöksi v. 1951. Varala-seura perustettiin v. 1965 tukemaan säätiön toimintaa. Varalan toiminta muuttui ympärivuotiseksi, kun voimistelusalii sai keskuslämmityksen, vesijohdon ja viemärin sekä ulkoseiniin asennettiin lämmöneristeet. Rakennus sai suihkut ja sisäwc-tilat.

Vasta 1967 Varalan urheiluopisto sai rakennusluvan uuden päärakennuksen rakentamiseksi. Uusi punatiilinen päärakennus valmistui vuonna 1969. Miehet pääsivät opiston kursseille vasta v. 1970.

Opiston alue laajeni vielä vuonna 1996, kun se osti 7700 m²:n määrällän ns. Kalliolan tontista.



Kisapirtti rakennettiin v. 1929 Varalan alueen porttirakennukseksi.

2. MAISEMA, MAASTO, TONTTI JA YMPÄRISTÖ

Varalan urheiluopisto sijoittui 1900-luvun alussa alunperin sattuman kautta Pyynikin eteläiselle rinteelle Pyhäjärven rantaan. Pyynikille oli rakennettu tamperelaisten teollisuus- ja liikemiessukujen huviloita. Sumeliuksen ja Joselinin huvilat rakennettiin Joselininniemeen ja Liljeroosin huvila Varalan rinteeseen. Myös Schreckin suvun huvila oli Liljeroosin huvilan tuntumassa Pyynikin rinteellä. Huviloihin matkattiin pääasiassa Pyhäjärven kautta, sillä Pyynikillä liikuskeli vielä susia 1900-luvun vaihteessa.

Pyynikin harju on rauhoitettu kaupunkilaisten virkistyskäyttöön luonnonsuojelulain nojalla. Se on maisemasuojelualue ja geologinen muistomerkki. Sen kasvillisuus ja kasvilajikkeet pyritään säilyttämään, mikä vaikuttaa siihen, että liikkumista alueella on rajoitettu.

Varalan urheiluopisto sijoittuu Pyynikintien mutkaan Pyynikin läntisellä reunalla. Alue terassoituu maisemallisesti koillis-lounaissuunnassa ja tontille on tyypillistä voimakkaat kallioseinämät.

Varalan rakennukset on sijoitettu maisemallisiin tasanteisiin usealle eri tasolle. Ylimmällä tasolla sijaitsee alunperin pääportin pieleen rakennettu Kisapirtti, joka tällä hetkellä on poistettu käytöstä. Hiukan alempana sijaitsee v. 1979 rakennettu Kalliola, jossa sijaitsee voimistelu- ja palloiluhalli, majoitustiloja sekä kiinteistön huoltorakennus. Varsinainen päärakennus on rakennettu keskeiselle keskitasanteelle Varalankadun viereiseen notkelmaan. Majoitusrakennus Majala sijaitsee päärakennuksen välittömässä läheisyydessä sen eteläpuolella. Ranta-alueen voimakkaiden kallioseinämien suojassa sijaitsee alueen vanhin rakennus Liljeroosin huvila, joka sai nimen Villa Varala vuonna 2011 valmistuneen restauroinnin jälkeen. Saunarakennus ja hirsisauna sijaitsevat Pyhäjärven rantaviivan tuntumassa.

Tontille väljästi sijoitettujen rakennusten välistä aukeavat näkymät etelään Pyhäjärvelle lähestyttäessä aluetta nykyiseltä pääportin suunnasta. Pohjoispuolella on omakotitaloja ja rivitaloja Varalan ja Pispalanharjuun rajoittuvan Tahmelan välissä. Talot sijaitsevat Varalan aluetta ylemmällä maisemallisella tasolla ja taloista on näkymät Varalan rakennusten yli Pyhäjärvelle.

Varalan alueen kasvillisuus on pääosin ranta-alueella, jossa sijaitsee mäntyjä ja lehtipuita sekä pensaskasvillisuutta. Kari Korte on tehnyt kaavamuutoksen selvitysaineistoksi Varalan alueesta eliöstö- ja biotooppiselvityksen, jossa Varalan alue on arvioitu Pispalan ja Tahmelan arvokkaimmaksi pihapiiriksi erikoislaatuisten kallioiden, pihapiirien ja istutuskokonaisuuksien vuoksi. Alueen jyrkänteet ja niiden alapuoliset avokalliot todetaan kuuluvaksi avainbiotooppeihin. Alueella kasvaa

mm. kynäjalavia, vuorijalavia, kissankäpäliä, puistolehmuksia, metsälehmäksiä, pähkinäpensaita, haisukurjenpolvia, pahtanurmikkaa, punakoisoa ja törrösaraa. Kynäjalavat ja vuorijalavat ovat rauhoitettuja lajeja ja kissankäpäliä silmällä pidettävä laji.

Paikoitusalueet on asfaltoitu ja kävelyyn pyhitetyt kulkuväylät on hiekoitettu, muuten rinteinen piha-alue on säilynyt polveilevana metsämaisemana Pyhäjärven suuntaan. Pyhäjärven rantamaisema on ehjä Varalan, Pynikin trikoon, hotelli Rosendahlin ja Eteläpuiston ohitse aina Nalkalan torille asti.

Alueella on kiviladontapengerryksiä erityisesti Kisapirtin ja vanhan Liljeroosin huvilan ympäristössä jyrkän rinnetontin vuoksi. Kulkemista helpottamaan on rakennettu portaita pääportilta paikoitusalueelle sekä Kalliolan tasanteelta Liljeroosin huvilalle johtavalle polulle ja päärakennuksen suuntaan. Saunarakennukselle pääsee sekä huvilaa sivuavien portaiden kautta että ranta-alueelle johtavaa hiekkatietä pitkin. Isolta saunalta johtaa kävelysilta hirsisaunalle, jonne pääsee myös jyrkkiä puuportaita pitkin päärakennuksen suunnasta.

Rakennusten huoltoliikennettä varten on alueelle rakennettu kulkuväylät. Osaan rakennuksista ei pääse pyörätuolilla tontin vaikeakulkuisuuden vuoksi mm. Villa Varala on saanut luvan poiketa esteettömyysvaatimuksista rakennusluvan yhteydessä.

Autojen paikoitus on ollut Varalan ja sen lähialueen ongelma. Auto liikenteestä johtuvat melu- ja pakokaasuongelmat rasittavat ympäristön asukkaita.



Päärakennus sijaitsee Varalan alueen keskeisellä paikalla. Rakennus on matala ja se sijoittuu luontevasti tontille. Se ei estä Varalankadun omakotitalojen näkymiä Pyhäjärvelle.



Kisapirtin eteläpäädyn kivipengerryksiä.



Kisapirtin kivaitaa ja portin pieli.



Päärakennukselle johtava tie ja Kalliolan pihan välinen rinne on pengerretty luonnonkivillä.



Alueen itäreunassa Pyynikintien mutkassa on kiviladelmä ja lauta-aita.



Rantasaunalta hirsisaunalle johtava puusilta.



Sisääntulopihalle johtavat Villa Varalan portaat on pengerretty kivillä.



Kalliolaan johtavat betoniportaavat on upotettu rinteeseen.



Vanha paviljonki on siirretty nykyiselle paikalleen Majalan läheisyyteen rantakallion töyräälle v. 1978. Se sijaitsi aiemmin Lönnin voimisteluhallin läheisyydessä.



Hirsisaunalle johtavat jyrkät puuportaat.

3. VARALAN RAKENNUSHISTORA

Varalan toiminta on nähty tarpeellisena ja sen suosio on kasvattanut myös tilatarpeita. Kun kesäkurssit muuttuivat ympärivuotisiksi, tarvittiin majoitustiloja, liikuntatiloja sekä voimistelu- ja palloilutiloja. Toiminnan monipuolistuessa myös hallinnolliset tehtävät lisääntyivät ja niitä varten tarvittiin tiloja. Yhteiskunnan autoistuminen vaati lisää autopaikkoja ja alunperin idyllisen ja kallioisen Varalan alueen paikoitus muodostui ongelmalliseksi.

Alunperin hirsirakennuksissa aloitettu toiminta siirtyi 1960-luvun lopulla kivistä rakenteeseen päärakennukseen. Uuden päärakennuksen asemakaavassa vuodelta 1969 on Vivi Lönnin suunnittelema voimistelu-halli ja Liljeroosin huvila merkitty purkumerkinnällä. Liljeroosin huvila kuitenkin säilyi, vaikka alueen muut huvilat purettiinkin.

Opiston toiminnan lisäksi alueelle rakennettiin retkeilymajatoimintaa varten saunoja ja uimaloita vuosina 1926–1963. Uuden päärakennuksen rakentamisen jälkeen opiston rakennustoiminta keskittyi erityisesti uusien majoitus-, opetus- ja hallintotilojen suunnitteluun.

Vanhan Liljeroosin huvilan restaurointi vuosina 2010–11 nähtiin valtakunnallisestikin merkittävänä kulttuuritekona. Rakennushanketta tuettiin myös valtakunnallisilla varoilla.

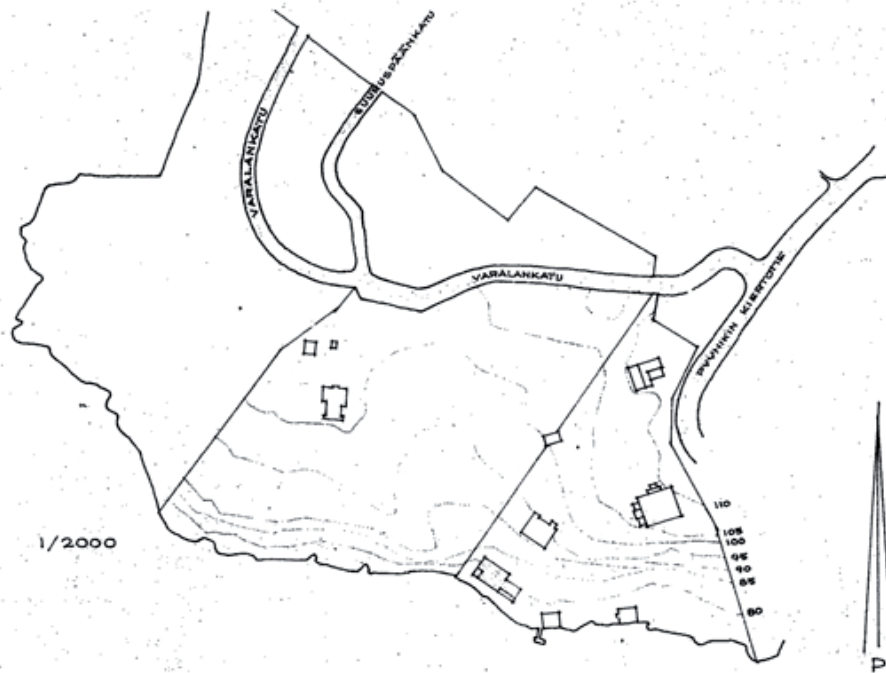


Liljeroosin huvila 1900-luvun alussa, kun Naisvoimistelutalo Oy sen osti. Julkisivujen alaosa on vielä vuoraamatta.

Rakennukset, rakentamisvuodet ja peruskorjaukset

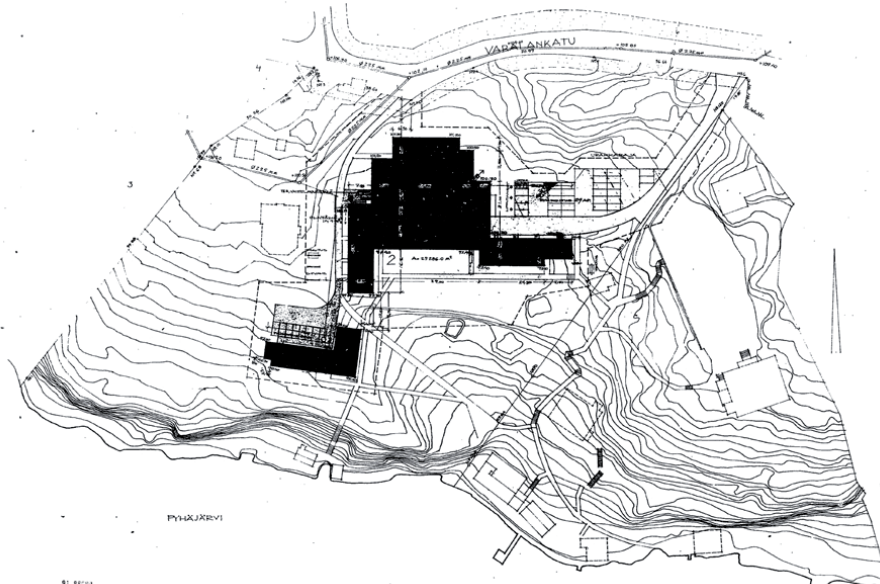
1. Liljeroosin huvila (Karl Snellman, 1892), museo vuodesta 1971, restaurointi 2011, suojeltu asemakaavassa
2. Voimisteluhalli (Viivi Lönn, 1911), purettu vuonna 1978
3. Kisapirtti (Bertel Strömmer, 1926), peruskorjaukset 1961, 1973, 1989, suojeltu asemakaavassa
4. Rantasauna (1926), purettu
5. Uimahuone (1929), purettu
6. Retkeilymaja/huvilarakennus (Harry W. Schreck, 1938), purettu 1969
7. Sauna (1952), purettu
8. Uimala (tilapäinen, 1960), purettu
9. Rantasauna (1963), purettu 1996
10. Uusi päärakennus (Taito Uusitalo ja Olavi Suvitie 1969), Majalan vanha osa
Muutoksia vuosina 1976-1987
- päärakennukseen tilamuutoksia 1979, julkisivumuutos 1981, laajennus 1984, urheilulääkäriasema 1986, tilamuutoksia 1987
11. Voimistelu- ja palloiluhalli II, Kalliola (Taito Uusitalo ja Olavi Suvitie, 1979), laajennus 1985
12. Majalan uusi osa (Taito Uusitalo ja Olavi Suvitie 1976, muutoksia 1989-1990)
13. Uusi saunarakennus (Katri ja Mikko Jaatinen, 1996)
14. Auditorio päärakennuksen yhteyteen (Katri ja Mikko Jaatinen, 1996)
15. Päärakennuksen majoitushuoneiden, aulan ja käytävötilöjen peruskorjaus 2000
16. Majalan vanhan osan peruskorjaus (majoitushuoneet ja uusi atk-luokka) 2001
17. Kalliolan majoitushuoneiden, pukeutumis- ja pesu- ja aulatilojen peruskorjaus 2002
17. Keittiö- ja ruokasalirakennus (Katri ja Mikko Jaatinen, 2004)
18. Uusi hirsisauna (Katri ja Mikko Jaatinen, 2006)
19. Ranta-alue kunnostettiin ja rantaan rakennettiin uusi grillikatos 2007
20. Päärakennuksen laajennus- ja muutostyö (Katri ja Mikko Jaatinen, 2009)
21. Museorakennus Villa Varalan restaurointi, peruskorjaus ja laajennus (Seija Hirvikallio, 2011)

Asemapiirros vuodelta 1962



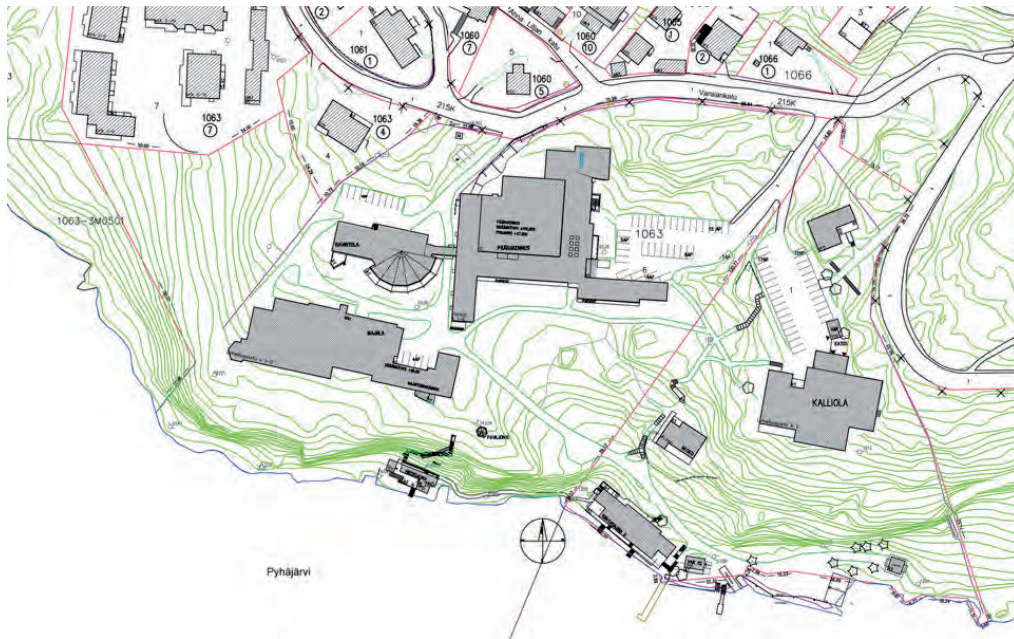
Varalan alue muodostuu kahdesta tontista. Alueella näkyvät Liljeroosin huvila, Lönnin voimisteluhalli, rantsauna ja uimarakennus, Kisapirtti ja Schreckin huvila alueen länsireunalla.

Asemapiirros vuodelta 1969



Uusi päärakennus rakennettiin vuonna 1969. Tontin vanhat rakennukset Schreckin huvila (retkeilymaja), Liljeroosin huvila (museo) ja rannassa sijainut uimarakennus on merkitty purkumerkinällä.

Asemapiirros vuodelta 2009



Keittiö- ja ravintola Säde rakennettiin päärakennuksen yhteyteen vuonna 2004. Rantaan rakennettiin uusi hirsisauna vuonna 2006 ja grillikatso vuonna 2007. Päärakennusta laajennettiin vuonna 2009.



Ilmakuva Varalan alueesta.

Liljeroosin huvila – Villa Varala

Huvilan keittiössä valmistettiin päivittäin aina vuoteen 1969 asti kaksi lämmintä ateriala 50 kurssilaiselle, opettajalle ja retkeilymajan vieraille sekä aamu- ja iltateet ja päiväkahvit. Varalan alueella viljeltiin perunat, kasvikset ja puutarhamarjat, jotka syksyn tullen säilöttiin huvilan kellariin.

Kun Varalan toiminta siirtyi kokonaan uuteen päärakennukseen, heräsi ajatus Liikuntamuseon perustamisesta vanhaan Liljeroosin huvilaan. Museon sisätilat pyrittiin palauttamaan mahdollisimman lähelle alkuperäistä 1892 rakennettua ja Varalan alkuvuosien toiminnallista asuaan. Museon avajaisia vietettiin 6.6.1971.

Museota laajennettiin v. 1972 kellariin, jonne saatiin tilaa urheilutelineille ja -välineille. Vuonna 1983 Museon julkisivut maalattiin ja joitakin ulkukorjauksia tehtiin. Vesikatto uusittiin v. 1992.

Museo restauroitiin, peruskorjattiin ja laajennettiin perusteellisesti vuonna 2010-11 arkkitehti Seija Hirvikallion suunnitelmien mukaan. Vanhan huvilan pääkerros restauroitiin alkuperäiseen asuunsa, kylmä ullakko muutettiin lämpimäksi tilaksi ja sinne sijoitettiin museoesineistö. Kellarikerrokseen sijoitettiin uudet kokoontumistilat. Niiden ilme suunniteltiin moderniksi. Julkisivut palautettiin Karl Snellmanin alkuperäisten piirustusten mukaisiksi.



Restauroitu huvila v. 2012. Vesikatolle palautettiin Karl Snellmanin alkuperäisten piirustusten mukaiset puusalot ja päätyterassi purettiin. Julkisivuvärit palautettiin alkuperäisiksi.

Kisapirtti

Hirsirakenteinen ja luhtityylinen Kisapirtti valmistui Varalan portin pieleen 1. kesäkuuta vuonna 1926. Ennen rakennustöiden aloittamista jatkettiin tontin vuokrasopimusta kaupungin kanssa vuoteen 1971 asti. Kisapirtti rakennettiin alunperin kesäkäyttöön. Sinne sijoitettiin majoitustilat 20 opiskelijalle ja asunto vartijalle. Sinne suunniteltiin myös avoin voimisteluhalli. Myöhemmin rakennus muutettiin ympärivuotiseen käyttöön, ja se toimi pääasiassa majoitusrakennuksena, asuintalona ja luentotilana.

Kisapirtin ylä- ja alakertaan rakennettiin pesuhuoneet ja pohjakerrokseen wc-tilat vuonna 1958. Vuonna 1961 Kisapirtissä tehtiin jälleen laajat korjaustyöt. Alakertaa laajennettiin ja terassi muutettiin myös sisäkäyttöön. Voimistelusaliiin rakennettiin takka.

Retkeilytoiminta lakkautettiin Varalassa vuonna 1970 ja viimeiset retkeilijät majoitettiin Kisapirttiin. Kisapirttiin asennettiin keskuslämmitys vuonna 1973-1974 ja samalla rakennus lämpöeristettiin. Alakerran voimistelusalista tehtiin 50 hengen luentosali ja yläkerran majoitus-huoneista tehtiin opiston rehtorin kolmen huoneen ja keittiön asunto.

Kisapirtin sisäilmaston olosuhteet muuttuivat 1980-luvulla. Homepitoisuudet olivat kohonneet erityisesti wc- ja suihkutiloissa, joiden lattia- ja seinärakenteet oli suunniteltu 1960-luvun periaatteiden mukaisesti. Mittaviin rakenteiden uusimiseen ei 1980-luvulla ryhdytty.

Kisapirtti jouduttiin sulkemaan päivittäiskäytöstä. Se on toiminut viimeiset 20 vuotta Varalan varastorakennuksena.

Bertel Strömmerin suunnittelemiin julkisivuihin on tehty muutoksia. Pohjoisjulkisivuun on tehty uusia ikkunoita molempiin kerroksiin, parvekekaide on uusittu ja korotettu sekä alkuperäinen terassi on muutettu lämpimäksi tilaksi. Päätyporras on uusittu betoniportaaksi. Vesikaton puurakenteiset salot on purettu. Eteläjulkisivun luhtiaukot on ummistettu laseilla, uusi sisäänkäynti yläkerrokseen rakennettu luhtikäytävän alle ja parvekekaide on muutettu.

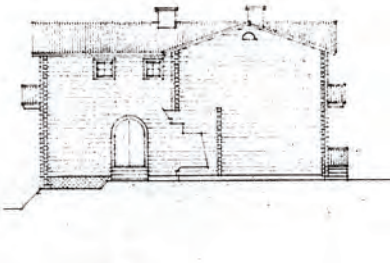
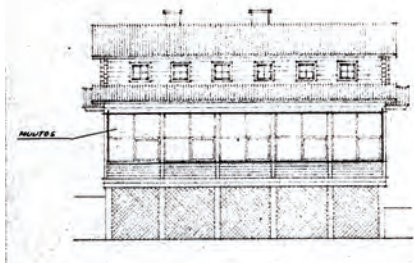
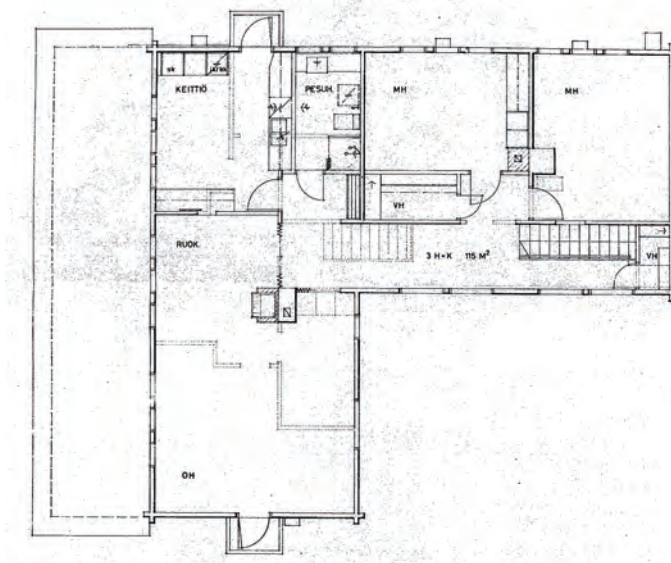
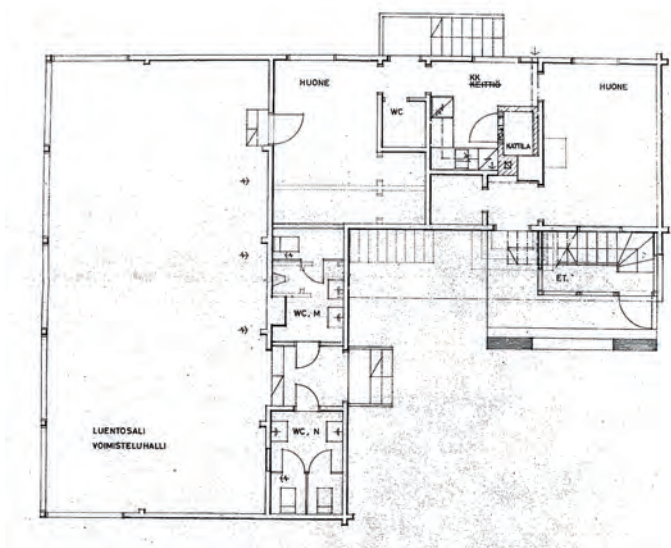
Terassin alkuperäiset kantavat rakenteet pilareineen on uusittu ja terassin ristikkokaide purettu. Ikkunoiden alapuolinen seinä on tehty kaidetta muistuttavaksi umpirakenteeksi.

Julkisivut ovat hirsipintaiset ja nurkat pitkänurkkaisia. Ikkunoiden ja ovien vuorilaudat ovat valkoisia ja niissä on veistettyjä koristeita. Vanha sisätalaksi muutettu terassiosa on valkoinen ja terassin neli-ruutuiset ikkunat on tehty 1960-luvun hengen mukaisesti. Räystäslaudat ovat valkoiset. Vanha luhtiparvi on muutettu umpinaiseksi ja

avoporras yläkertaan on purettu pois. Sisäänkäynti ja porras toiseen kerrokseen on rakennettu myöhemmin luhtiparvekkeen alle ja vanha itäsiiven sisäänkäyntioven vieressä ollut pieniruutuinen ikkuna on purettu. Luhtiparven koristeveistettyjen kantavien palkkien päät on piilotettu laudoituksen alle.



Bertel Strömmerin vuonna 1929 suunnitelma Kisapirtti toimii Varalan alueen maamerkinä ja porttirakennuksena alueelle. Kisapirtin päädyssä on luonnokivistä ladottu aitarakennelma ja portti. Vanha portti alueelle on poistettu käytöstä. Nykyinen portti sijaitsee Varalankadun varressa.



Bertel Strömmerin laatimat Kisapirtin piirustukset vuodelta 1926.

Päärakennus

Varalan urheiluopiston päärakennuksen suunnitteli Arkkitehtitoimisto Suvitie & Uusitalo vuonna 1969. Toimisto suunnitteli 1970-luvulla lukuisia asuin- ja liikerakennuksia Tampereen keskustaan. Olavi Suvitie suunnitteli asuin- ja koulutalojen lisäksi erityisesti vesitorneja mm. Tesoman, Hervannan ja Peltolammin vesitornit ovat hänen suunnittelemaansa. Tyyllillisesti Suvitie & Uusitalon toimiston kohteet edustivat 1970-luvun järjestelmä-ajatteluun perustuvaa suunnittelunäkemyksiä, jonka mukaan talot olivat verkkomaisesti laajennettavissa rajattomasti. Verkkomaisuus nähtiin myös tuon ajan julkisivujäsentelyssä.

Päärakennuksen tyyli edustaa 1960-luvun tyyppillistä punatiiliarkkitehtuuria. Rakennus on matala, yksikerroksinen talo, jonka pääjulkisivussa erottuu korkeampi alkuperäinen juhlasaliosa. Rakennuksen eteläsiivessä oli alunperin autotallit, jotka myöhemmin muutettiin hallintotiloiksi. Pohjoispäätyyn rakennettiin urheilulääkäriasema v. 1986. Tilamuutoksia on tehty toiminnan laajentuessa. Tärkeimmät muutokset ovat ruokala- ja keittiöosan laajennus vuonna 2004 sekä aulatiloihin tehty laajennus vuonna 2009. Muutokset on suunnitellut arkkitehtitoimisto Arkjaatitset/ Katri ja Mikko Jaatinen. Aulatilojen laajennus muutti alkuperäisen sisäänkäynnin. Uudet laajennusosat on sopeutettu alkuperäisen päärakennuksen arkkitehtuuriin. Hallintosiipi on rakennettu vanhojen autotallien paikalle.

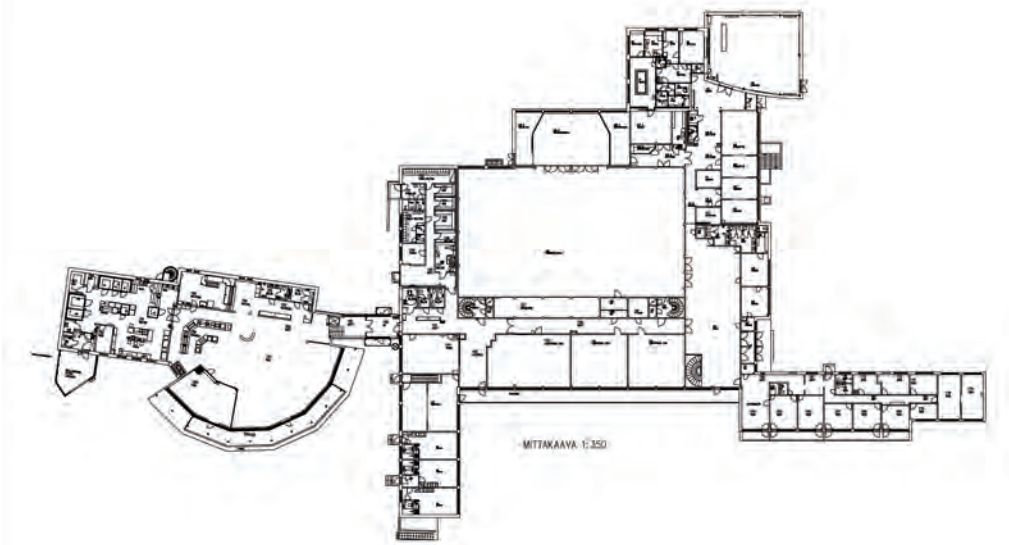
Ravintola Säteen vino koordinaatisto ja pyöreä muoto eivät tue alkuperäistä suorakulmaista massoittelemista. Uuden laajennuksen liitos vanhaan on profiilipellillä verhoiltu, mikä on ristiriidassa muuten yhtenäisen punatiilisen julkisivumateriaalin kanssa. Ravintola Säde on verhoiltu puupaneleilla ja räystäs tuettu vinotuilla.

Päärakennuksen nykytilanne

Päärakennuksen alkuperäisissä tiloissa on tehty huoltomaalaustöitä ja lattiamateriaaleja on uusittu. Vanhan keittiön ja ruokalan paikalle on rakennettu luento- ja ryhmätiloja. Sisäovet ovat pääosin alkuperäisiä viilupintaisia tammi/saarniovia. Uuissa tiloissa on melamiinipintaisia laakaovia. Vanhat ikkunat ovat alkuperäisiä lakattuja mäntypuuikkunoita.

Päärakennus on hyvässä kunnossa eikä silmiinpistäviä korjaustarpeita ole havaittavissa.

Päärakennuksen arkkitehtuurille on tyyppillistä ajalliset kerrostumat, jotka ovat syntyneet urheiluopiston toiminnan muuttuessa. Oppilaitos elää ympäristön muuttuvien tarpeiden mukaan. Käytävät ja aulat pääaulaa lukuunottamatta ovat säilyneet 1970-luvun alun henkisinä.



Päärakennuksen pääkerroksen pohjapiirros vuodelta 2009.



Päärakennus Majalan pihalta katsottuna.



Päärakennuksen ravintola Säteen kaari ja terassi etelän suuntaan. Keittiö- ja ravintolasiipi rakennettiin vuonna 2004 Arkkitehtitoimisto Arkjaatisten suunnitelman mukaan.



Päärakennuksen pohjoispuolelle rakennettiin urheilulääkäriasema vuonna 1986.



Päärakennuksen auditorio rakennettiin vuonna 1996.



Päärakennuksen alkuperäinen liikuntasali on säilynyt alkuperäisessä asussaan .



Vanhan osan ja uuden laajennuksen liitoksessa on pintaverhoiluina käytetty profiilipeltiä.



Uusi pääaula rakennettiin vuonna 2009.



Ravintola Säde rakennettiin vuonna 2004.

Majala

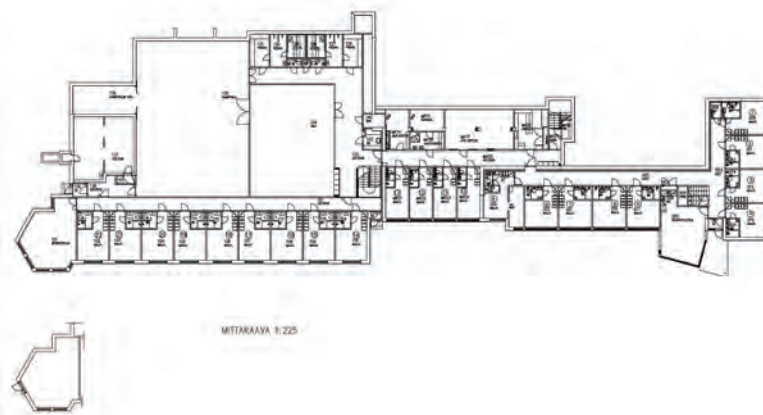
Majala on yksikerroksinen erillinen punatiilinen majoitusrakennus päärakennuksen eteläpuolella tontin lounaiskulmassa. Majalan vanha osa suunniteltiin samanaikaisesti päärakennuksen kanssa. Opisto sai uusia vuodepaikkoja 62-80 kpl. Vanhat vuodepaikat olivat Kisapirtissä. Majalassa on majoitushuoneiden lisäksi kaksi liikuntasalia ja atk-luokka.

Majala laajennettiin vuonna 1976 ja peruskorjattiin vuosina 1990 ja 2001.

Majalan nykytilanne

Majalan sisätilojen detaljit on tehty yhteneviksi päärakennuksen ja Kalliolan kanssa. Majoitushuoneet ja liikuntasali ovat peruskuntoisia tiloja. Materiaalinkäytöltään tilat on suunniteltu kestäviksi urheilevan nuorison käyttöön. Huoneissa on tallella alkuperäiset mäntyvaneripaneelit seinien alaosissa. Kylpyhuoneiden pintamateriaalit on uusittu.

Majala sisätilat ovat säilyneet tunnelmaltaan alkuperäisen henkisinä peruskorjauksista huolimatta. Huoneista on näkymät Pyhäjärvelle. Tilat on hyvässä kunnossa ei kiireellistä peruskorjauksen tarvetta ole.



Majalan pohjapiirrokset.



Majala vuonna 2012.



Majala sijaitsee ravintola Säteen eteläpuolella.



Majalan majoitushuone. Seinien alaosissa on alkuperäiset mäntyvaneripaneloinnit.



Majalan oleskelutilan sisustus on 1970-luvun hengen mukainen.



Majalan kamppailusalin seinissä on myös mäntypanelointi.

Kalliola

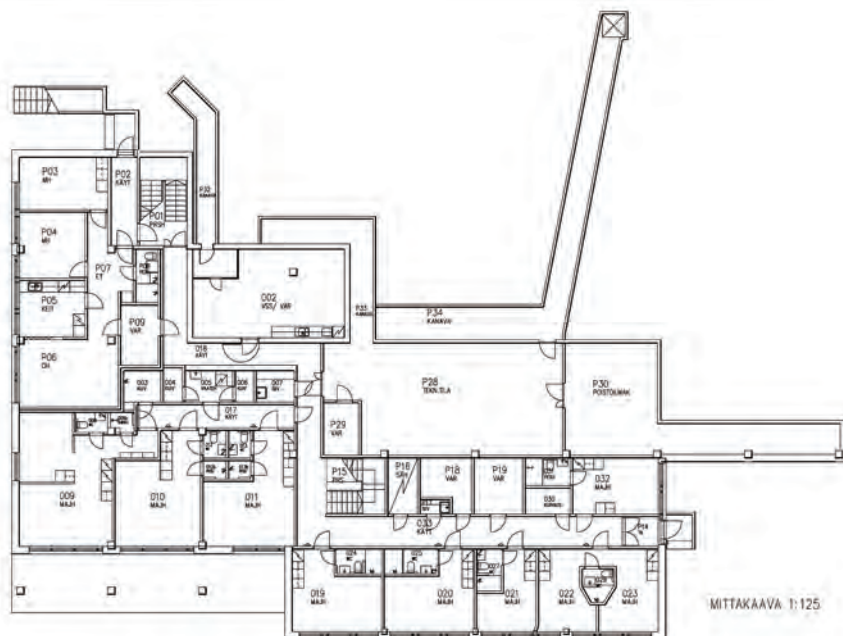
Kalliola eli voimistelu- ja palloiluhalli II rakennettiin vuonna 1979 ja sitä laajennettiin vuonna 1985. Rakennuksessa oli palloilu- ja voimisteluhallin lisäksi kuntosali, urheilulääkäriasema (siirtyi myöhemmin päärakennukseen), kahvio ja talonmiehen asunto. Suunnitelmat laati Arkkitehtitoimisto Suvite & Uusitalo. Talo muodostaa päärakennuksen ja Majalan kanssa yhtenäisen 1970-luvun arkkitehtuurin kokonaisuuden. Kalliola peruskorjattiin vuonna 2001.

Kalliolan nykytilanne

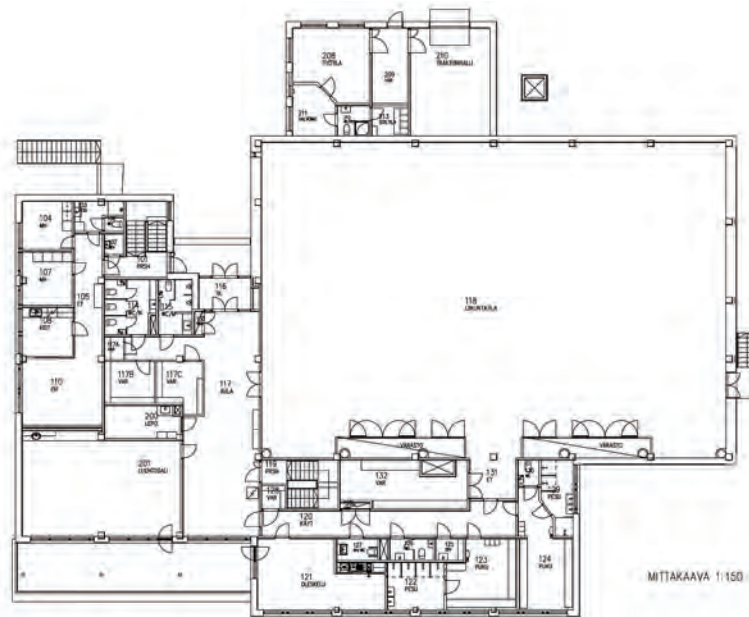
Kalliola on hyvässä peruskunnossa. Aulan seinissä on vaakatasoon asennetut mäntyvaneripaneloinnit. Kalliolasta on näkymät Pyhäjärvelle. Opiskelijat asuvat Majalassa muutamasta vuorokaudesta kolmen vuoden jaksoon asti.

Aula- ja käytävätiloissa on säilynyt alkuperäinen 1970-luvun lopun tunnelma.

Rakennuksen eteen rakennettu siniharmaaksi maalattu kiinteistön varasto poikkeaa ulkonäöltään Kalliolan muusta arkkitehtuurista, jossa ikkunoiden yläpuoliset osat ovat valkoiseksi maalattua paneelia.



Kalliolan pohjakerros vuodelta 2001.



Kalliolan pääkerros.



Kalliolan piha-alueelle on rakennettu huoltorakennus.

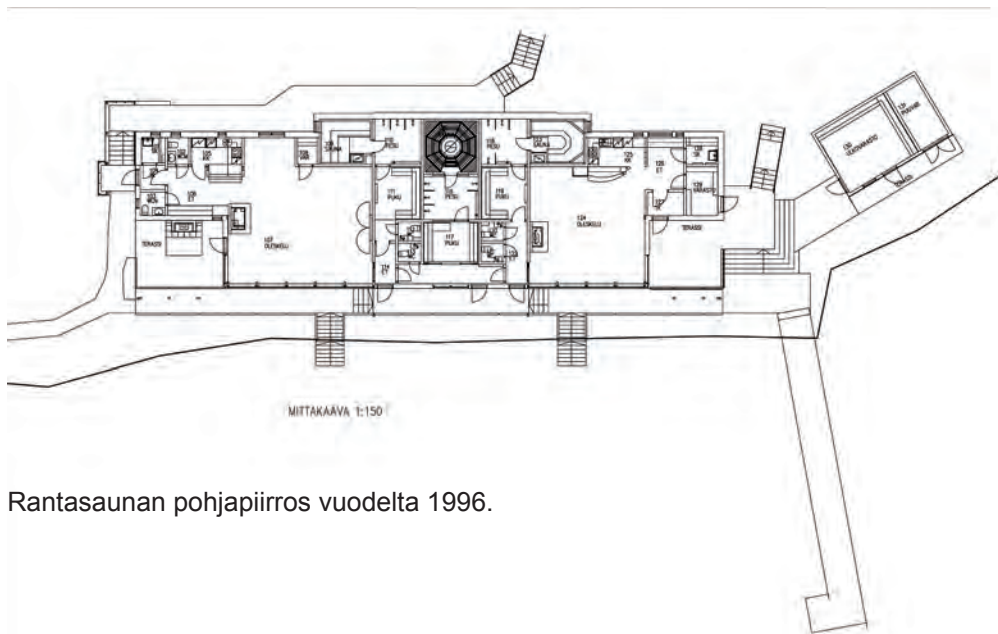


Kalliolan voimistelu- ja palloiluhalli.

Rantasauna

Nykyinen rantasauna rakennettiin vanhan rantasaunan paikalle v. 1996 Katri ja Mikko Jaatisen suunnitelmien mukaan. Sauna edustaa 1990-luvun modernismia. Materiaalit on suunniteltu kovaa kulutusta kestäviksi. Rakennus on puuverhoiltu ja se on sopeutettu hyvin Pyhäjärven rantaviivaan. Rakennuksen siniharmaa sävy sopii hyvin rantaviivaan. Rakennuksessa ei ole ollut tarvetta peruskorjauksiin. Tilat ovat hyvässä peruskunnossa.

Rantasaunassa on kaksi takkahuonetta ja saunaa pesutiloineen.



Rantasaunan pohjapiirros vuodelta 1996.



Uusi rantasauna on sijoitettu Pyhäjärven rantaviivaan Villa Varalan alapuolelle.



Rantasaunan takkahuoneesta on näkymä Pyhäjärvelle.



Rantasaunan terassi on rakennettu vesirajaan.

Hirsisauna

Uusi hirsisauna rakennettiin vanhan hirsisauna paikalle maastollisesti vaikeaan paikkaan Varalan kallioisen rantajyrkänteen kainaloon v. 2006. Sauna rakennettiin Katri ja Mikko Jaatisen suunnitelmien mukaan ja se on moderni hirsirakennus. Puurakenteinen kulkusilta yhdistää rantasaunan ja hirsisaunan.

Hirsisauna on myös ulkopuolisessa käytössä. Sauna on mahdollista vuokrata yksityiskäyttöön, minkä vuoksi pintamateriaalit ovat erityisen kovassa rasituksessa.



Hirsisauna sijaitsee kallion kainalossa Majalan alapuolella rantaviivan tuntumassa.



Hirsisauna edustaa modernia hirsirakentamista. Se sijaitsee korkean kallioseinämän suojassa korkeiden ja jyrkkien puuportaiden alapäässä.



Hirsisaunalle johtavat jyrkänneportaat.

B. ARVOANALYYSI

1. RAKENNETTU YMPÄRISTÖ

Liljeroosin huvilan - Villa Varalan rakennushistorialliset arvot

Huvilarakennuksen historiaan liittyy kolme käyttötarkoitusta. Se rakennettiin alunperin varakkaan perheen kesänviettopaikaksi kauniin Pynikin etelärinteelle Pyhjärven rantaan. Käyttötarkoitus muuttui vajaan kahdenkymmenen vuoden kuluttua kesäisin toimivaksi liikuntaharrastusrakennukseksi ja siihen liittyvien oheistoimintojen asuin-, toimisto- ja ravintolarakennukseksi. 1970-luvun alussa rakennuksesta tehtiin Varalan urheiluopiston museorakennus.

Opiston huoltorakennuksena toimimisesta huolimatta säilytti huvilan ajan saatossa hyvin alkuperäisen asunsa ja vuonna 2010-11 toteutettu restaurointi palautti huvilan pääkerroksen Liljeroosien ajan henkiseksi.

Maisemallisesti huvila on rakennettu Pynikin jyrkkään etelärinteeseen, josta aukeaa näkymä Pyhjärvelle. Rakennus korkeine harjoineen sopeutuu hyvin jyrkkään kallioiseen rantamaisemaan ja sen asema Pynikin rantaviivassa on maisemallisesti ja historiallisesti merkittävä varakkaan perheen 1800-luvun lopun huvilarakennustyyppinä. Huvilan ympäristöä kuvaa kiireettömyys ja hiljaisuus, etelässä rauhoittava järven pinta ja pohjoisessa suojaava männikkörinne.

Käyttötarkoituksen muuttuminen ei ole vaikuttanut rakennuksen maisemallisiin arvoihin.

Huvila edustaa 1800-luvun lopun huvila-arkkitehtuuria, joka tyyllisesti sijoittuu uusrenessanssin ja kansallisromantiikan välimaastoon. Koristeita on terassin kaiteissa, pilareissa, kerrosten välissä sijaitseissa ristikkokoristeissa ja ikkunoiden ja ovien vuorilautojen päälliskoristeissa sekä alunperin vesikaton harjalle sijoitetuissa salkorakenteissa. Kaidekoristeet viittaavat vienankarjalaiseen tyyliperinteeseen.

Huvilassa on aito hirsirakennuksen tunnelma, joka perustuu puun käyttöön rakenteissa, julkisivuissa ja sisustuksissa sekä perinteisten hirsirakennustapojen käyttöön. Näitä ominaisuuksia on käytetty myös vuonna 2010–11 toteutetussa restauroinnissa.

Suositus

Villa Varala on suojeltu vuonna 1997 vahvistetussa asemakaavassa merkinällä sr13. Rakennus on rakennustaiteellisesti ja historiallisesti arvokas rakennus, jota ei saa purkaa.

Uudessa asemakaavassa tulisi harkita restauroitujen sisätilojen kiinteiden sisustusten suojelua.



Liljeroosin vanha huvila sai nimen Villa Varala vuonna 2011 valmistuneen restauroinnin yhteydessä. Huvilan päätyyn rakennettiin Karl Snellmanin alkuperäisten piirustusten mukaiset portaat.

Kisapirtin rakennushistorialliset arvot

Kisapirttiä on peruskorjattu toiminnan asettamien vaatimusten mukaisesti niillä periaatteilla, jotka ovat olleet kullekin ajalle ominaisia ja viranomaisten suosittelemia. Kosteat tilat ja suihkut ovat olleet urheilevan nuorison raskaassa käytössä eivätkä rakenteet ole kestäneet kulutuksen rasituksia. Kisapirtin sisätilojen alkuperäinen aitous on osittain kadonnut muutosten mukana. Julkisivut ovat hyvin kestäneet vuosikymmenten muutokset.

Kisapirtti rakennettiin alunperin portiksi Varalankadun ja Pynikintien kulmaan aikana, jolloin aluetta hallitsi vain Liljeroosin huvila ja Wivi Lönnin suunnittelema voimisteluhalli. Puurakennukset edustivat kansallisromanttista jugendia hienossa Pynikin ja Pyhäjärven maisemassa.

Sekä Kisapirtti että museona toimiva Liljeroosin huvila ovat säilyttäneet oman identiteettinsä maisemassa ja toimivat edelleen piha-alueen tunnistettavina dominantteina. Voimisteluhalli on purettu 70-luvun lopulla.

Kisapirtin näkyminen Pynikintielle on tärkeä orientoitumismerkki, kun aluetta lähestytään Pynikin Triכון sekä Ala-Pispalan suunnasta. Kisapirtin ulkoarkkitehtuuri edustaa suomalaista hirsirakennusperinnettä, johon voidaan katsoa kuuluvaksi mm. Akseli Gallen-Kallelan

Kalela Ruovedellä. Tämä tyyliuunta on ammentanut aiheensa suomalaisesta kansanperinteestä, luonnosta ja maaseudun hirsirakentamisesta. Julkisivut ovat säilyttäneet hyvin hirsirakentamiselle tyypillisen luonteensa eivätkä muutokset oli peruuttamattomasti vahingoittaneet rakennuksen ulkoarkkitehtuurin alkuperäistä tunnelmaa.

Kisapirtti muodostaa yhdessä Villa Varalan kanssa tyyllisesti kansallisromanttiseen henkeen toteutetun kokonaisuuden Varalan maisemassa.

Suositus

Kisapirtti on suojeltu vuonna 1997 vahvistetussa asemakaavassa merkinnällä sr13. Rakennus on rakennustaiteellisesti ja historiallisesti arvokas rakennus, jota ei saa purkaa.

Kisapirtin sisätiloissa on tehty paljon muutoksia ja niiden palauttaminen alkuperäiseen asuunsa ei ole perusteltua. Rakennuksen ulkoarkkitehtuuri on säilyttänyt alkuperäiset tyyllilliset ominaispiirteet ja se tulee olla jatkossakin suojeltu asemakaavalla.

Alustavissa suunnitelmissa Kisapirttiä on ajateltu siirrettäväksi lähemmäksi Varalankatua, nykyisin kaupungin omistamalle puistovyöhykkeelle. Vanha hirsirakennuksen siirto on mahdollista painavilla perusteilla, mutta sen asemointi ja sijoitus kumpuilevaan kallioiseen maastoon tulee tutkia tarkasti. Myös vanhan kiviaidan siirto ja uudelleen ladonta tulisi ottaa osaksi kokonaisuutta.



Puusto peittää Kisapirtin nykyisen pääportin suunnassa.



Kisapirtti on sijoitettu korkealle kalliolle ja se näkyy hyvin Varalan päärakennuksen suuntaan ja Pyynikintielle. Varalan urheiluopisto tunnustetaan Pyynikintien varteen sijoitetusta Kisapirtistä.

Varalan rakennukset 1969-2012

Päärakennus ja sen välittömässä läheisyydessä oleva Majala muodostavat yhtenäisen kokonaisuuden. Rakennukset ovat matalia ja maisemaan sulautuvia eivätkä ne estä läheisten talojen näkymiä. Laajennukset on tehty vanha arkkitehtuuria kunnioittaen mutta kuitenkin tuomalla uuteen ilmeeseen ajan oma arkkitehtoninen ilme.

Kalliola sijaitsee ylemmällä maisematasanteella Pyynikintien notkelmassa. Se ei näy Pyynikintielle eikä myöskään estä näkymiä Pyhäjärvelle. Kalliolan arkkitehtuuri noudattelee päärakennuksen ja Majalan 1970-luvun alun tyylipiirteitä.

Opetus- ja hallintotilojen sisäseinät on tasoitettuja ja maalattuja seiniä, lattioissa on vinyylilaatta tai muovimattoverhoilut. Lattioissa on tyyppillisiä 1970–80-lukujen kuvioiteja ja raitoja. Katoissa on metallinen lautex-verhoilu erityisesti entisten ruokailutilojen paikalle rakennetuissa luento- ja ryhmähuonetiloissa sekä akustiikkalevyverhoilut muissa tiloissa. Aula- ja käytävätilat ovat säilyneet alkuperäisen tunnelman mukaisina.

Varalan uudemmat rakennukset on ajateltu ja suunniteltu muuntuviksi toiminnan muuttuessa. Varalan urheiluopisto on sisäoppilaitos, jossa lapset ja nuoret asuvat koulutusjaksojen ja leirien aikana. Sisätiloiltaan majoitusrakennukset on suunniteltu kestäviksi ja materiaalit on valittu sen mukaisesti.

Suositus

Uudempien rakennusten arkkitehtoniset arvot perustuvat siihen, että rakennusten ulkoarkkitehtuurissa ja sisätiloissa on säilynyt 1960-luvun lopun ja 1970-luvun henki niin tilajaoltaan kuin materiaalikäytöltään. Poikkeuksen muodostaa ravintola Säteen laajennus, joka on haluttu tehdä vanhasta koorninaattiakselistä poikkeavana omana ajallisena kerrostumana.

Päärakennuksen, Majalan ja Kalliolan alkuperäisyysaste on muuttunut peruskorjausten myötä eikä rakennusten suojeleminen asemakaavalla ole perusteltua. Arkkitehtuuriltaan rakennukset edustavat 1970-luvun rakentamisen perustyyppejä, johon on sekoittunut myöhempien vuosikymmenten tyylijä kulloinkin toteutetun korjaus- ja laajennushankkeen myötä.

Julkisivumateriaalina on käytetty yhtenäisesti punatiiltä, johon on yhdistetty puupanelointeja ja levyrakenteisia osia. Alueen yhtenäisyyden kannalta punatiilen käyttö jatkossakin on suositeltavaa.

Sisätilojen peruskorjaukset on tehty rakennusten alkuperäistä ilmettä kunnioittaen, mikä tulee jatkossakin olla peruskorjausten tavoitteena. Erityisesti aula- ja käytävätilojen säilyminen alkuperäisen henkisenä on suositeltavaa. Sen sijaan opetustilojen tulee olla muunneltavissa toiminnan vaatimusten muuttuessa.

Rantasauna ja hirsisauna ovat nousseet vanhojen purettujen rantasaunojen paikalle. Varalan rantarakentamisen perinteeseen kuuluu, että kovassa kosteusrasituksessa ja opetusikäikässä olevat rantarakennukset on jouduttu korvaamaan uusilla rakennuksilla. Näiden rakennusten suojeleminen asemakaavalla ei ole perusteltua.



Majalan aulatila.



Kalliola nähtynä Kisapirtin vanhalta portilta.



Rantaan rakennettu grillikatos.

2. YMPÄRISTÖARVOT JA MAISEMALLISET ARVOT

Luonto ja kasvillisuus

Pyynikin harjun luontoa ja kasveja pyritään suojelemaan rajoittamalla ihmisten liikkuminen opastetuille poluille. Pyynikin harjun maisemallinen dominantti Pyynikin näkötorni sijaitsee harjun korkeimmalla kohdalla. Näkötornilta lähtee useita kävelyreittejä eri suuntiin. Auto-liikenne on ohjattu harjun molemmille reunoille: pohjoisessa Pirkankadulle ja Pispalanvaltatielle, luoteessa Pispalanharjulle, lounaassa Tahmelantielle ja etelässä Pyynikintielle.

Varalan alue rajautuu Pyynikin luonnonsuojelualueeseen. Alueen kasvillisuus on havu- ja lehtipuita sekä pensaita sekä luonnonvaraisia kasveja. Varalan alueella on perennaistutuksia rakennusten välittömässä läheisyydessä ja polkujen varrella. Pyhjäjärven suuntaan laskeutuva rinne on luonnontilassa oleva metsäinen rinne. Aluetta ei ole erityisesti viherrakennettu. Nurmikkoalueita on piha-alueilla ja päärakennuksen välittömässä läheisyydessä.

Varalan alueen puusto- ja kasvikanta on laaja ja monipuolinen. Kallioiset rantatöyräät avokallioineen lasketaan kuuluvaksi avainbiotoopeihin. Pihapiiri on todettu Pispalan ja Tahmelan arvokkaimmaksi pihapiiriksi.

Suositus

Varalan alueen luonnonsuojelullisesti arvokasta kasvillisuutta ja osalualueita sekä viheryhteyksiä koskevia suosituksia on annettu Pispalan asemakaavavaiheiden eliöstö- ja biotooppiselvityksessä ja Pispalan viherverkkotarkastelussa (Pispalan asemakaavan uudistaminen, vaihe I). Ranta-alueen rakentamattomat kalliojyrkänteet ovat maisemallisesti arvokkaita. Muualla jyrkänteille rakentaminen tulee olla perusteltua ja tarkoin tutkittua.

Maisema ja näkymät

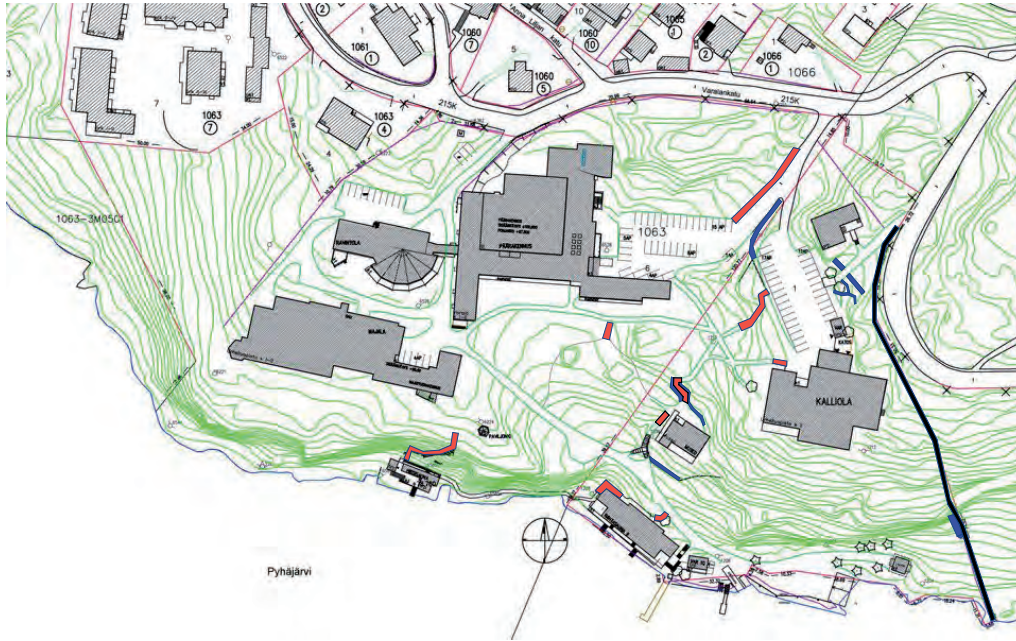
Varalan urheiluopiston alue sijaitsee Tahmelantien ja yhden Pyynikin näkötornilta lähtevän kävelytien päätteenä lounaassa Tahmelan asuinalueen eteläreunassa ja Pyynikin lounaiskulmassa.

Varalan tontin terassoituminen koillis-lounaissuunnassa mahdollistaa näkymät järvelle. Väljästi tontille rakennetut rakennukset ovat tukeneet näkymien säilymistä Varalankadulta ja sen pohjoispuolella sijaitsevista pientaloista. Myös näkymät Varalan omista rakennuksista järven suuntaan ovat esteettömiä ravintola Sädettä lukuunottamatta. Näkymä Pyhjäjärveltä niemen kärjessä sijaitsevaan Varalaan on maisemaan sulautuva ja tasapainoinen.



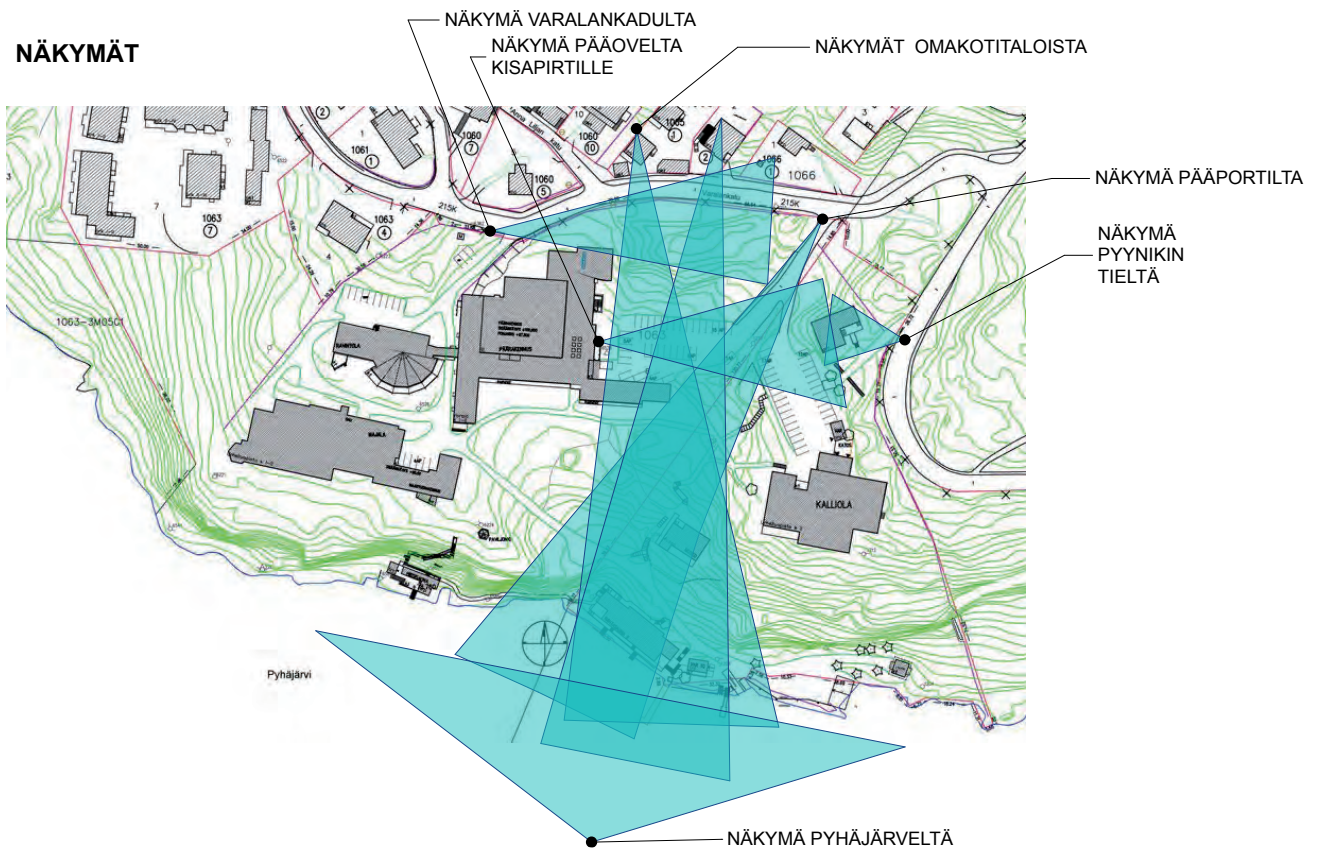
Varalan rakennukset muodostavat luontevan rakennetun ja luontoon sopeutuvan rantalinjan Pyhäjärven suuntaan. Rakennuksista on hienot näkymät järvelle. Rantarakennusten sijainti voimakkaasti laskeutuvalla rinnetonilla ja kallioiden suojaan antavat yksityisyyttä sauna- ja uimata-
pahtumille.

**PORTAAT, PENGERRYKSET, KIVILADONNAT
JA AIDAT**

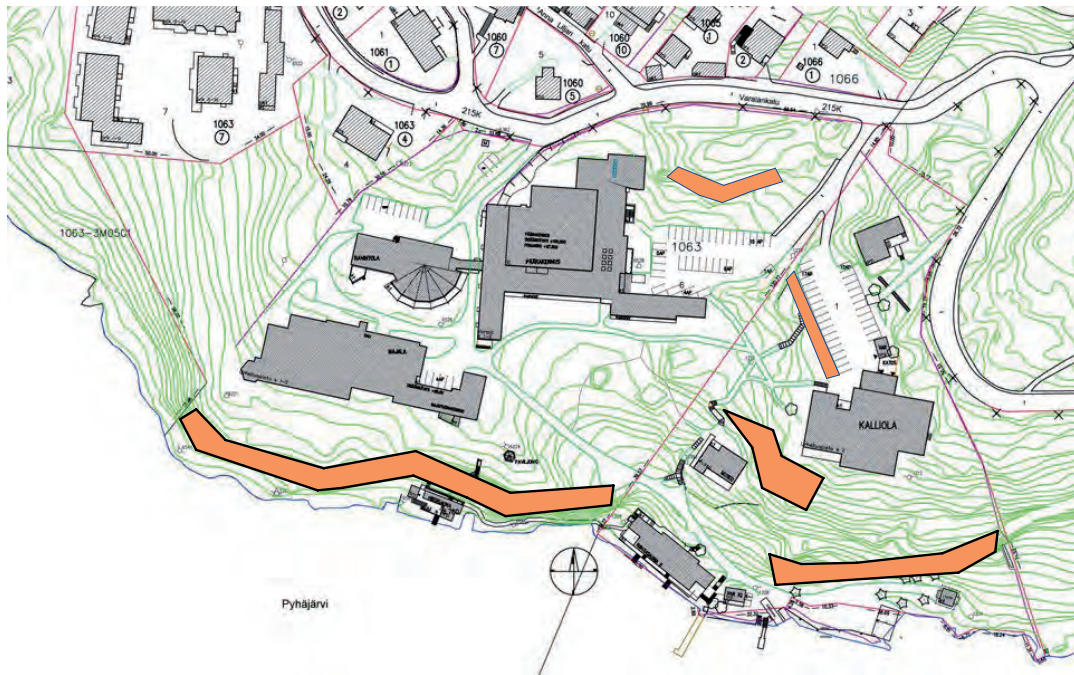


- █ PORTAAT
- █ PENGERRYYS TAI KIVILADOLMA
- █ LAUTA-AITA
- ALUETTA YMPÄRÖI VERKKOAITA

NÄKYMÄT



KALLIOJYRKÄNTEET



 KALLIOJYRKÄNTEET



Hirsisaunan taustalla on jyrkkä kallioseinä.

Suositus

Tärkeimmät ja säilytettäväksi suositeltavat näkymät on merkitty kaavioon sivulla 47. Tärkein näkymä on Pyynikintien näkymä Kisapirtille, jota tulisi vaalia tulevassa kaavassa ja rakennusten sijoittelussa.

Aidat ja pengerrykset

Tärkeimmät kivilatatomukset ja luonnonkiviaidat on rakennettu Villa Varalan ja Kisapirtin läheisyyteen. Kiviaitojen rakentaminen oli tyyppillistä näiden rakennusten rakentamisen aikakaudella 1800-luvun lopulta 1900-luvun alkukymmenille.

Villa Varalan päädyssä on maastossa merkkejä vanhoista kivipor- taista, jotka on ilmeisesti rakennettu jatkeeksi rinteessä sijainneeseen vanhaan puuportaaseen. Puuporras on purettu eikä sitä palautettu vuonna 2011 valmistuneen restauroiniin yhteydessä. Villa Varalan muut jäljellä olleet kivipengerrykset oikaistiin ja täydennettiin tehdyn korjaustyön yhteydessä. Pihakiveykseksi valittiin harmaa graniitti.

Suositus

Kisapirtin kiviportti ja pengerrykset kuuluvat oleellisina osan rakennuksen ulkoarkkitehtuuriin ja niiden säilyminen osana Kisapirtin arkkitehtuuria on perusteltua tulevassa kaavassa.

Villa Varalan ympäristön kivipengerrykset ovat osa restauroitua kokonaisuutta ja niiden säilyttäminen on perusteltua.



Villa Varalan itäpäädyn rinteeseen otettiin esiin vanhat kiviporrasladelat restaurointiyön yhteydessä vuonna 2011.

YHTEENVETO

Varalan urheiluopiston rakennettu kulttuuriympäristö

Varalan alue rakennukset sijoittuivat alunperin sattumanvaraisesti rinteeseen. Heikki Liljeroos sijoitti huvilansa lapsuudenaikaiseen leikkipaikkaansa. Pikkupojat uiuttivat kaarnaveneitä kallion kolosta pulppuavassa purossa. Luonto ja rakennukset olivat sulassa sovussa luonnonvaraisessa rinnemaisemassa.

Rakennuskannan laajetessa ympäristöä jouduttiin jonkin verran muokkaamaan rakentamisen ehdoilla, mutta vain välttämättömässä laajuudessa. Luonnonmukainen ympäristö oli urheiluopistolle elintärkeä ja sitä vaalittiin.

Laajeneva toiminta, rakennuskanta ja yhteiskunnan autoistuminen ja autojen varassa toimiva huoltotoiminta henkilöliikenteen ohella alkoivat vähitellen rasittaa ympäristöä. Alunperin suljetusta Varalan alueesta on tullut avoin kaikille kaupunkilaisille ja vierailijoille.

Varalan vaikeakulkuisen tontin rajat tulevat vastaan ja laajenemisen fyysinen suunta pyrkii ylöspäin kuten on tyyppillistä kaupunkikeskuksissa, jossa kaikki vapaa tonttimaa on jo käytössä.

Pyynikinharjun ja Varalan alueen luontomaiseman säilyminen sekä urheiluopiston laajenevan toiminnan yhteensovittaminen tuo haasteita alueen suunnitteluun. Ympäristön kannalta perinteisen maiseman säilyminen on tärkeää ja ihmisen rakentaman ympäristön tulisi tukea keskusta-alueella sijaitsevaa harvinaista luonnonsuojelualuetta ja sen reuna-alueita. Niiden kautta kaupunki hengittää. Varalan alueen väljä rakennusten sijoittelu on mahdollistanut näkymien säilymisen niin alueen sisällä kuin sitä ympäröivistä pientaloista. Myös kasvillisuus on saanut rauhallisen kasvuympäristön.

Vanhimmista alueen säilyneet rakennukset Villa Varala ja Kisapirtti ovat rakennushistoriallisesti ainutlaatuisia. Puurakenteisen herrasväen huvilarakennuksen säilyminen keskusta-alueella on merkittävää. Bertel Strömmer suunnitteli Kisapirtin taas kansallisromantiikan ja jugendin jälkimaininkien hengessä Villa Varalan ja Wivi Lönnin suunnitteleman puurakenteisen voimisteluhallin rinnalle kauniiseen Pyynikin maisemaan. Strömmerin toimistossa suunniteltiin samaan aikaan pohjoismaisen klassismin tyyllisiä kivistä kerrostaloja mm. Tuulensuun taloa, jossa jugendin ornamenttiikka vaihtui klassismin hillittyihin ja niukkoihin koristeisiin.

Tyypillistä Varalan alueen rakentamiselle 1960-luvun jälkeen on ollut väljä luontoon sopeutuva rakentaminen. Rakennukset ovat matalamassaisia, joista liikuntasalien korkea muoto erottuu korkeampana. Salien yläikkunat keventävät julkisivujen ilmettä. Arkkitehtitoimisto Suvitie & Uusitalo noudattivat päärakennuksen, Kalliolan ja Majalan suunnittelussa ajatusta verkkomaisesta rakennusmassoittelusta, jota on mahdollista laajentaa samalla periaatteella "loputtomiin". Poikkeavia muotoja ei käytetty ja rakennukset suunniteltiin itsenäisiin suorakulmaisiin koordinaatistoihin. Tämä tekee rakennuksista yhtenäisiä punatiilisen julkisivupinnan, vaaleiden panelointiosien ja lakattujen mäntypuuikkunoiden ohella.

Sisätilojen suunnittelussa noudatettiin ajalle tyypillisiä materiaaleja ja värejä. Periaatteena oli, että materiaalien tuli kestää kovaa kulutusta oppilaitoskäytössä. Uusi rakennusosa sopeutettiin vanhaan siten, ettei voimakkaita ristiriitaisuuksia esiintynyt. Vanhat viilupintaiset sisäovet ja seinien alaosien mäntyvaneripaneloinnit ovat säilyneet päärakennuksen, Majalan ja Kalliolan vanhimmissa osissa.

Toiminnallisesti päärakennuksen, Majalan ja Kalliolan ruokala-, oleskelu- ja majoituhuoneet sijoitettiin alunperin siten, että näkymä järvelle säilyi. Järvinäkymää on hyödynnetty aina silloin kun se on ollut mahdollista. Väljä rakennussijoittelu ja massoiltaan keskenään sopuisuhtaiset rakennukset jättivät luonnolle, kasveille ja näkymille tilaa.

Arvokkaat ranta-alueen avokalliojyrkänteet ovat säilyneet rakentamattomina. Ne rytmittävät aluetta ja vaikuttavat myönteisesti näkymään Pyhäjärven suunnasta. Rakennukset asettuvat luontevasti kalliojyrkänteiden väliin jääville tasanteille.

Varalan alue on tasapainoinen luonnon, näkymien ja rakennetun ympäristön kokonaisuus, mitä jatkossa on syytä vaalia.

Opisto aloitti alunperin toimintansa 1900-luvun alussa nykyisen alueen kaakkoiskulmassa. Urheiluopiston kasvattava toiminta rakennetussa ympäristössä, jossa myös luonto ja historia ovat mukana, on hyvä lähtökohta myös tasapainoisen opiskelijan ja ihmisen kehittymiselle.

Tampereella 15.8.2012
Seija Hirvikallio



Majalan majoitushuoneiden oleskeluauula on rakennettu myöhemmin. Laajennusosa on tehty muusta arkkitehtuurista poikkeavana uutena ajallisena kerrostumana.



Päärakennuksen liitos ympäröivään rakennettuun maisemaan on sulautuva. Näkymä pohjoisen huoltotien suunnasta.



Näkymä Varalankadun pohjoispuolen rivitalosta.



Varalan alueen pohjoispuolen pientaloja.



Näkymä Villa Varalan päädyistä Pyhäjärvelle. Huvilan valaistut julkisivut korostuvat Pyhäjärven rantaviivassa.



Rannassa on korkeat kallioseinämät. Niiden suojassa on kesäisin kanoottien säilytys- ja vesillelaskupaikka.



Umpinainen lauta-aita ympäröi Varalan tonttia Pyynikintien varrella. Muualla tonttia reunustaa metalliverkkoaita.



Hirsisaunalle johtava porras on jyrkkä ja korkea. Se on tuettu kallioon teräsrakentein. sauna vesijohdot ja viemäri on sijoitettu portaan kaidekoteloon.

Lähdeluettelo

Kirjallisuus

Levas, Naemi: Varalan liikuntaopisto 1909-1959. Varalan säätiö. Tampere 1959.

Pispalan asemakaavavaiheiden 1-3 eliöstö- ja biotooppiselvitys. Tampereen kaupunki, Kaupunkiympäristön kehittäminen, Maankäytön suunnittelu. 2011.

Pispalan viherverkkotarkastelu. Pispalan asemakaavan uudistaminen, vaihe I. Tampereen kaupunki, Kaupunkiympäristön kehittäminen, Maankäytön suunnittelu. 2011.

Savisaari, Pirkko: Varalan urheiluopisto 1909-2009. Varalan urheiluopisto. Tampere 2009.

Tampereen kantakaupungin rakennuskulttuuri 1998. Tampereen kaupungin ympäristötoimi kaavoitusyksikkö julkaisuja 2/98. Tampere 1998.

Varala 10-vuotisjulkaisu. Hämeenlinna 1919.
Varala 1909-1949. Tampere 1949.

Julkaisematon aineisto

Hirvikalio, Seija: Varalan urheiluopisto. Liikuntamuseon rakennushistoriallinen selvitys. Tampere 2009.

Hirvikallio, Seija: Varalan urheiluopisto. Kisapirtin rakennushistoriallinen selvitys. Tampere 2011.

Korte, Kari: Kartta Varalan kasvilajeista. Tampereen kaupunki 2012.

Arkistot

Varalan arkisto

Piirustukset: Tampereen rakennusvalvonnan arkisto, RAVA.

Valokuvat

Varalan arkisto

Mustavalkoiset vanhat kuvat

- Osa kuvista skannattu em. historiakirjoista

- Tampere-seuran kuva-arkisto (merkitty erikseen kuvan yhteyteen)

Nykytilannekuvat Seija Hirvikallio

Haastattelut

Pekka Seppä, Varalan urheiluopiston kiinteistöosasto



Arkkitehtitoimisto Seija Hirvikallio

2012